



دانشگاه علوم پزشکی جهرم

معاونت آموزشی

مرکز مطالعات و توسعه آموزش علوم پزشکی

## شیوه نامه کمیته استعداد‌های درخشان

### ساز و کار اجرای آئین نامه دانشجویان استعداد‌های درخشان

مقدمه

با در نظر گرفتن این نکته که نخبگان هر کشور منابع آن کشور برای توسعه پایدار محسوب می شوند، اتخاذ یک سیاست یکپارچه در جهت ایجاد موقعیت‌هایی در خورشان این عزیزان در کشور، افزایش دلبستگی و درگیر نمودن آنان در فرآیند توسعه پایدار کشور اهمیت بسزایی دارند. با افزایش توجه و ایجاد حمایت‌های همه جانبه برای استعداد‌های درخشان می توان از خلاقیت و توان راهبری نخبگان در جهت توسعه و شکوفایی کشور استفاده نمود.

در مجموع دو هدف تأیید شده برای آموزش خاص به جوانان پرتوان و حمایت از استعداد‌های درخشان وجود دارد. هدف اول اینکه فرصت‌های ممکن برای حداکثر رشد شناختی و خودباوری برای جوانان تأمین شود و هدف دوم اینکه منابع انسانی جامعه افزایش یابد تا مشکلات موجود از طریق تولید دانش حل شود، و نه صرفاً استفاده از اطلاعات موجود، که این دو هدف در راستای تقویت یکدیگر هستند. برنامه‌ها و خدمات ویژه دانشجویان در صورتی می توانند موجب برآورده کردن نیازهای دانشجویان، ارتقای سطح آنان و پیشرفت جامعه شوند که بتوانیم توانایی‌های بالقوه و خاص دانشجویان را شناسایی کنیم و خدمات آموزشی را به این توانایی‌ها متمرکز نماییم.

## شیوه نامه کمیته استعداد‌های درخشان

دفتر پرورش استعداد‌های دانشگاه علوم پزشکی جهرم نیز در سال ۱۳۸۴ و در جهت نیل به همین اهداف زیر نظر مرکز مطالعات و توسعه آموزش علوم پزشکی معاونت آموزشی دانشگاه تشکیل شد تا با شناسایی دانشجویان با استعداد و کوشا، به رشد فردی و حرفه ای آنان کمک نموده و با هدایت و جذب نخبگان افراد شایسته ای جهت ارتقاء سلامت جامعه را ساماندهی نماید.

رسالت دفتر استعداد‌های درخشان ایجاد زمینه ای جهت شناسایی توانایی و مهارت دانشجویان مستعد، هدایت و جذب آنان به منظور توانمندسازی و شکوفایی استعداد‌های بالقوه آنان برای بهترین عملکرد حرفه ای در جایگاه شغلی آینده است تا در توسعه پایدار کشور مؤثر باشند.

## اعضاء کمیته اصلی دانشگاهی

اعضای کمیسیون هدایت استعداد درخشان دانشگاه علوم پزشکی جهرم	
ریاست دانشگاه (رئیس کمیسیون)	رئیس دانشکده پزشکی (عضو کمیسیون)
معاون آموزشی (عضو کمیسیون)	رئیس دانشکده پرستاری (عضو کمیسیون)
معاون پژوهشی (عضو کمیسیون)	مدیر امور آموزش (عضو کمیسیون)
مدیر مرکز مطالعات و توسعه (عضو کمیسیون)	اعضای هیات علمی (عضو کمیسیون)
معاون دانشجویی فرهنگی (عضو کمیسیون)	دانشجو (عضو کمیسیون)
مسئول دفتر استعداد‌های درخشان (عضو کمیسیون)	
دبیر کمیته استعداد‌های درخشان (عضو کمیسیون)	

## اهداف کلی دفتر شامل :

- تعیین راهکارهای جهت شناسایی استعداد‌های درخشان
- تعیین راهکارهایی جهت هدایت استعداد‌های درخشان
- تعیین راهکارهایی جهت استفاده و جذب دانشجویان با استعداد

## شیوه نامه کمیته استعداد های درخشان

### آیین نامه تسهیلات آموزشی، پژوهشی و رفاهی ویژه استعداد درخشان

### در دانشگاه های علوم پزشکی و خدمات بهداشتی، درمانی کشور

#### مقدمه:

در اجرای بند ۱ ماده ۲ آیین نامه شورای هدایت استعداد های درخشان وزارت بهداشت، درمان و آموزش پزشکی و به منظور برقراری تسهیلات ویژه آموزشی و پژوهشی برای دانشجویان دارای استعداد درخشانو شکوفایی استعداد های بالقوه آنان با محوریت ارزش های والای اسلامی، انسانی و ملی، این آیین نامه به شرح ذیل تدوین و اجرا می شود.

#### ماده ۱- تعاریف:

در این آیین نامه واژه های زیر در معانی مربوطه به کار می رود.

**وزارت:** وزارت بهداشت، درمان و آموزش پزشکی

**شورا:** شورای هدایت استعداد های درخشان وزارت بهداشت، درمان و آموزش پزشکی

**دانشگاه:** هر یک از دانشگاه ها و دانشکده های علوم پزشکی و موسسات وابسته به وزارت بهداشت، درمان و آموزش پزشکی کشور که طبق مقررات وزارت عمل می کنند و دانشگاه های علوم پزشکی وابسته به دستگاه های اجرایی (شاهد، بقیه اله و ارتش)

**دانشجو:** کلیه دانشجویان (اعم از روزانه و شبانه) شاغل به تحصیل در دانشگاه ها و دانشکده های علوم پزشکی و موسسات وابسته به وزارت و دانشگاه های علوم پزشکی وابسته به دستگاه های اجرایی ( شاهد، بقیه اله و ارتش)

#### ماده ۲- استعداد درخشان:

استعداد درخشان به فردی اطلاق می شود که واحد شرایط مقرر در بندهای ذیل باشد:

۲-۱- دارا بودن یکی از شاخصای زیر:

## شیوه نامه کمیته استعدادهای درخشان

**الف-** برگزیدگان آزمون سراسری گروه آزمایشی علوم تجربی با کسب رتبه کشوری مساوی و کمتر از ۵۰۰ (بامعرفی سازمان سنجش آموزش کشور)

**ب-** دارندگان نشان پلا، نقره و برنز کشوری از المپیاد های علمی دانش آموزی (با معرفی مرکز ملی استعدادهای درخشان و دانش پژوهان جوان)

**ج-** نفرات اول تا سوم انفرادی و رتبه اول کشوری المپیاد علمی دانشجویان علوم پزشکی کشور در هر یک از حیطه های المپیاد مذکور ( به شرط آنکه هر یک از افراد برگزیده رتبه اول تیمی که متقاضی تسهیلات هستند در مرحله فردی حداقل ۸۰٪ نمره نفر سوم انفرادی همان حیطه را کسب نموده باشند) با معرفی دبیرخانه المپیاد علمی وزارت

**د-** برگزیدگان حائز رتبه های اول تا سوم کشوری جشنواره رازی و جشنواره های خوارزمی و جوان خوارزمی ( در زمینه علوم پزشکی ) و سایر جشنواره های علمی مورد تایید شورا با معرفی دبیرخانه های مربوطه

**ه-** دانشجویان دارای ابداع یا اختراع ثبت شده در زمینه علوم ژنتیکی با تایید معاونت تحقیقات و فن آوری وزارت

**و-** دانشجویان نمونه کشوری گروه پزشکی با تایید ستاد انتخاب دانشجویان نمونه کشوری

**ز-** ۲/۵٪ برتر پذیرفته شدگان کشوری درهریک از آزمونهای متمرکز جامع علوم پایه پزشکی، دندانپزشکی و داروسازی، جامع پیش کارورزی پزشکی ، پذیرش دستیار پزشکی و دندانپزشکی (حداقل سه نفر و حداکثر تا سقف چهل نفر در هر آزمون)

**ح-**رتبه های برتر پذیرفته شدگان در آزمون های ورودی دوره های تحصیلات تکمیلی کارشناسی ارشد و Ph.D به شرح زیر:

- **در آزمون های ورودی کارشناسی ارشد:** در صورتی که تعداد پذیرفته شدگان در هر رشته تا ۲۰ نفر باشد نفر اول کشوری، تا ۵۰ نفر پذیرفته شده در هر رشته ، نفر اول و دوم کشوری و در صورتی که تعداد پذیرفته شدگان بیش از ۵۰ نفر باشد نفر اول تا سوم کشوری.

## شیوه نامه کمیته استعدادهای درخشان

-در آزمون های ورودی Ph.D : در صورت شرکت حداقل پنجاه نفر در آزمون ورودی هر رشته تا ۱۰ نفر پذیرفته شده در هر رشته، نفر اول کشوری، ۲۰-۱۱ نفر پذیرفته شده در هر رشته، نفر اول و دوم کشوری و در صورتی که تعداد پذیرفته شدگان بیش از ۲۰ نفر باشد نفر اول تا سوم کشوری.

**ط-۱۰٪** برتر دانش آموختگان هر رشته با ورودی مشترک در مقاطع کارشناسی و بالاتر در هر دانشگاه ( مشروط بر اینکه تعداد فارغ التحصیلان هر دوره حداقل ۵ نفر باشد) با کسب معدل کل حداقل ۱۷.

بدیهی است واجدین شرایط این بند می توانند فقط از تسهیلات آموزشی پایان دوره ( استفاده از سهمیه با شرکت در آزمون ورودی مقاطع بالاتر آیین نامه تسهیل ادامه تحصیل دانشجویان و دانش آموختگان ممتاز و استعداد درخشان به مقاطع بالاتر و تسهیلات مربوط به گذراندن طرح مطابق بند ۵ ماده ۳ این آیین نامه) استفاده نمایند.

**ی-۱٪** دانشجویان برتر هر رشته با ورودی مشترک در هر دانشگاه در پایان هر سال تحصیلی ( تعداد دانشجویان هر دوره باید حداقل ۵ نفر باشد) به شرط کسب معدل کل حداقل ۱۷ در آن سال تحصیلی.

**تبصره:** دانشجویان واجد شرایط بند ی تنها در صورتی می توانند از تسهیلات ادامه تحصیل (استفاده از سهمیه با شرکت در آزمون ورودی مقاطع بالاتر) استفاده نمایند که در هنگام فارغ التحصیلی جزء ۱۰٪ برتر فارغ التحصیلان هم رشته با ورودی مشترک نیز باشند.

**ک-** دانشجویان پژوهشگر برجسته براساس دستورالعمل اجرایی نحوه امتیازدهی به فعالیت های تحقیقاتی دانشجویان پژوهشگر موضوع بند «ک» که از سوی معاونت تحقیقات و فن آوری تدوین و به دانشگاه ها ابلاغ شده است.

این دانشجویان توسط معاونت پژوهشی دانشگاه ها جهت تایید نهایی به معاونت تحقیقات و فن آوری وزارت معرفی می شوند.

**۲-۲-** دارا بودن معدل کل حداقل ۱۷ در پایان دوره کارشناسی و حداقل ۱۶ در پایان دوره کارشناسی ارشد و بالاتر ( به استثنای قسمت ط بند ۱-۲)

## شیوه نامه کمیته استعداد‌های درخشان

**تبصره ۱-** چنانچه معدل در دوره کارشناسی ناپیوسته بیش از یک ترم کمتر از ۱۶، در دوره کارشناسی ارشد و Ph.D بیش از یک ترم کمتر از ۱۵ و در دوره دکترای حرفه ای بیش از سه ترم متوالی یا متناوب کمتر از ۱۵ شود مشمول آیین نامه و تسهیلات مربوطه نخواهند شد.

**تبصره ۲:** شرط معدل مذکور باید در کل دوران تحصیل خواه قبل یا بعد از شمول آیین نامه حفظ شده باشد.

**۲-۳-** واجدین شرایط مقرر در بندهای ۱-۲ و ۲-۲ این ماده که دارای حکم محکومیت قطعی از کمیته انضباطی دانشگاه یا هیئت بدون تخلفات آزمون ها ( مبنی بر تخلف آموزشی یا اخلاقی) باشند مشمول این آیین نامه و تسهیلات مربوطه نخواهند شد.

**۲-۴-** متقاضیان استفاده از تسهیلات استعداد درخشان در هر یک از مقاطع تحصیلی باید شرایط آیین نامه را در همان مقطع احراز نموده باشند.

### ماده ۳- تسهیلات آموزشی، پژوهشی:

**۳-۱-** دانشجویان استعداد درخشان دوره دکترای حرفه ای مجازند در صورت داشتن حداقل معدل ۱۷ در دو نیمسال تحصیلی و تأیید استاد مشاور بطور همزمان در یکی از رشته های کارشناسی یا MPH دانشگاه های کشور در همان شهر محل تحصیل رشته اول به تحصیل ادامه دهند.

**تبصره ۱-** دانشجو پس از ورود به رشته دوم می بایست واحدهای درسی از هر دو رشته را به نحوی اخذ نماید که در مدت مجاز در رشته اول، هر دو رشته را به نحوی اخذ نماید که در مدت مجاز تحصیل در رشته اول، هر دو رشته را به پایان رساند.

**تبصره ۲:** دانشجویان مشمول این آیین نامه در دوره دکترای حرفه ای می توانند از تسهیلات MD-Ph.D در حین تحصیل رشته اول استفاده نمایند. ارائه این تسهیلات براساس ضوابط مصوب مربوطه در شورای عالی برنامه ریزی خواهد بود.

## شیوه نامه کمیته استعداد‌های درخشان

۲-۲- دانشجوی مشمول این آیین نامه می تواند به پیشنهاد دفتر استعداد های درخشان دانشگاه ها و تأیید معاونت آموزشی دانشکده، دروس عمومی رابه صورت غیر حضوری یا معرفی به استاد بگذراند. این دروس جزء حد نصاب واحدهای درسی دانشجو در آن نیمسال تحصیلی منظور می گردد و کسب حداقل نمره ۴ به عنوان شرط قبولی لحاظ می شود.

**تبصره:** دروس معارف اسلامی مشمول بند ۲-۳ نمی شود و دانشجویان استعداد درخشان موظفند در کلاس های دروس معارف اسلامی دانشگاه به صورت حضوری شرکت نمایند.

۳-۳- دانشجوی استعداد درخشان مجاز است در هر نیمسال تحصیلی به پیشنهاد استاد مشاور و تأیید معاونت آموزشی دانشکده مربوطه حداکثر تا ۲۷ واحد درسی را بگذراند.

۳-۴- دانشگاه می تواند تسهیلات زیر را برای دانشجویان واجد شرایط فراهم نمایند.

**الف-** یکی از اعضای هیئت علمی ترجیحاً دارای مرتبه استادیاری به بالا را بعنوان استاد مشاور دانشجو تعیین نماید.

**ب-** به منظور آموزش مباحث علمی جدید به دانشجویان دارای استعداد درخشان، اقدام به تشکیل کلاس های ویژه نماید.

**ج-** کلاس های آموزش زبان، مهارت های رایانه ای، مدیریت، روش تحقیق و سایر موارد مشابه را براساس نیاز سنجی برای دانشجویان دارای استعداد درخشان با تخفیف ویژه تشکیل دهد.

**د-** امکانات لازم برای شرکت دانشجویان دارای استعداد درخشان در کنفرانس های علمی و کارگاه های آموزشی داخل و خارج از کشور فراهم نماید.

**ه-** نسبت به پرداخت کمک هزینه های لازم برای پایان نامه های تحقیقاتی بر حسب مورد و شرایط هر دانشگاه اقدام نماید

**تبصره:** کمک هزینه مذکور از محل اعتبارات پژوهشی دانشگاه قابل پرداخت می باشد.

## شیوه نامه کمیته استعداد‌های درخشان

۵-۳- دانش‌آموختگان مشمول این آیین‌نامه (به استثنای مقاطع Ph.D و تخصصی بالینی) می‌توانند با رعایت مصوبات کمیسیون موضوع مواد ۲ و ۳ آیین‌نامه اجرایی قانون خدمت پزشکان و پیراپزشکان، خدمات موضوع قانون مذکور را در سازمانها و مراکز آموزشی، پژوهشی، درمانی و یا مدیریتی مرتبط با دانشگاه‌های علوم پزشکی یا وزارت بگذرانند و براینکه سازمان‌های فوق‌به خدمات آنان نیاز داشته باشند.

### ماده ۴- تسهیلات رفاهی:

دانشگاه موظف است اقدامات لازم را در جهت اعطای وام، کمک هزینه تحصیلی، خوابگاه، بن خرید کتاب و تسهیلات استفاده از کتابخانه‌ها، آزمایشگاه‌ها، رایانه، اینترنت و امکانات زیارتی، تفریحی، ورزشی برای دانشجویان دارای استعداد درخشان به عمل آورد.

ماده ۵- هزینه‌های مالی و اعتباری برنامه‌های ویژه آموزشی، پژوهشی و رفاهی دانشجویان دارای استعداد درخشان از محل اعتبارات برنامه پرورش و حفظ استعداد‌های درخشان و سایر منابع دانشگاه تأمین می‌شود.

تبصره: مبنای تخصیص بودجه به دانشگاه‌ها، نتایج ارزشیابی بعمل آمده از برنامه‌ها و عملکرد آنها و متناسب با تعداد دانشجویان دارای استعداد درخشان هر دانشگاه می‌باشد.

ماده ۶- نظارت بر اجرای آیین‌نامه بر عهده معاونت آموزشی وزارت بوده و در شرح و تفسیر آن، نظر معاونت آموزشی ملاک خواهد بود.

این آیین‌نامه مشتمل بر یک مقدمه، ۶ ماده و ۸ تبصره در تاریخ ..... بنا به پیشنهاد شورای هدایت استعداد‌های درخشان به تصویب وزیر بهداشت، درمان و آموزش پزشکی رسید و از تاریخ ابلاغ لازم‌الاجرا می‌باشد. آیین‌نامه تسهیلات آموزشی، پژوهشی و رفاهی ویژه استعداد‌های درخشان مصوب ۱۳۸۷/۱۲/۳ از تاریخ ابلاغ آیین‌نامه مصوب ۱۳۹۳ منسوخ می‌گردد.

## حمایت‌های سیستم دانشگاهی از کمیته

در سطح دانشگاه:

- حمایت مالی و تخصیص بودجه توسط ریاست دانشگاه



## شیوه نامه کمیته استعداد‌های درخشان

- اختصاص فضا، مکان و امکانات

### تسهیلات درون دانشگاهی جهت دانشجویان استعداد‌های درخشان مصوب کمیسیون استعداد‌های درخشان :

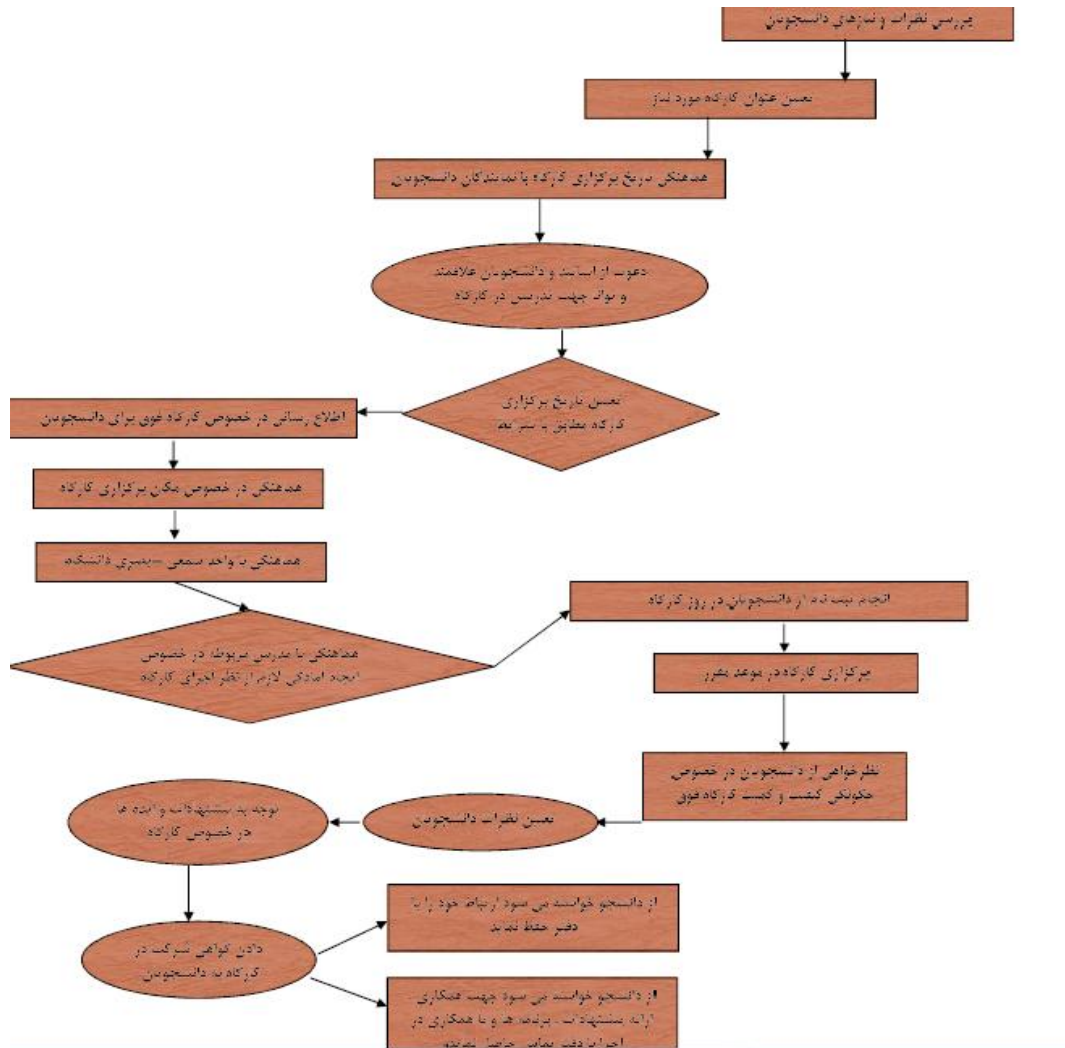
ردیف	نوع تسهیلات	شرح تسهیلات
۱	فرهنگی	- اردوهای زیارتی-سیاحتی : شامل اردوی رایگان، کمک هزینه و سهمیه خارج از نوبت - تسهیلات خوابگاه : شامل انتخاب اتاق با نظر دانشجو - استفاده از امکانات ورزشی : شامل : استخر رایگان یا کمک هزینه ، کمک هزینه استفاده از وسایل ورزشی و باشگاه و ... - بلیط سینمای رایگان یا کمک هزینه در طول سال - تغذیه : شامل کمک هزینه استفاده از سلف سرویس - کمک هزینه تحصیلی به دانشجویان - تسهیلات وام دانشجویی در سطح دانشگاه
۲	پژوهشی	- شرکت در کنگره : افزایش تعداد و کمک هزینه شرکت در کنگره های داخلی و خارجی - تخصیص بودجه شرکت در کارگاه های مورد نیاز - بن خرید کتاب - امانت کتاب : شامل افزایش تعداد و زمان امانت - امتیاز جهت تصویب و انجام طرح های پژوهشی - کمک هزینه جهت چاپ مقاله در مجلات معتبر - کمک هزینه انجام پایان نامه جهت دانشجویان مربوطه - تسهیلات جهت استفاده بیشتر از آزمایشگاه
۳	آموزشی	- انتخاب اساتید مشاور و تغییر استاد مشاور - حجم اینترنت بیشتر در ماه - استفاده از کلاس های رایگان : شامل زبان، کامپیوتر و ... در موسسه های معتبر - تسهیلات شرکت در کارگاه های آموزشی مورد نیاز در سایر دانشگاهها و موسسات - قدردانی مادی و معنوی از دانشجویان در روز دانشجو : شامل کارت هدیه و قابو لوح تقدیر <ul style="list-style-type: none"> <li>• دانشجویان ۱٪ هر ورودی : کارت هدیه به مبلغ ۳۰۰ هزار تومان</li> <li>• دانشجویان ۱۰٪ هر ورودی : کارت هدیه به مبلغ ۲۰۰ هزار تومان</li> <li>• دانشجویان موضوع بند ک : کارت هدیه به مبلغ ۱ میلیون تومان</li> </ul> تسهیلات جهت دانشجویان برگزیده آزمون جامع علوم پایه و استعداد‌های درخشان: <ul style="list-style-type: none"> <li>- تسهیلات مالی</li> <li>- تسهیلات جهت انتخاب بخش توسط خود دانشجو</li> </ul>

در سطح وزارتخانه :

- تعیین ردیف بودجه ای و منبع تامین بودجه

## شیوه نامه کمیته استعدادهای درخشان

### فرایند برگزاری کارگاه های آموزشی استعدادها درخشان



## شیوه نامه کمیته استعدادهای درخشان

### نمودار گردش کار اجرائی آئین نامه های ویژه استعداد های درخشان

